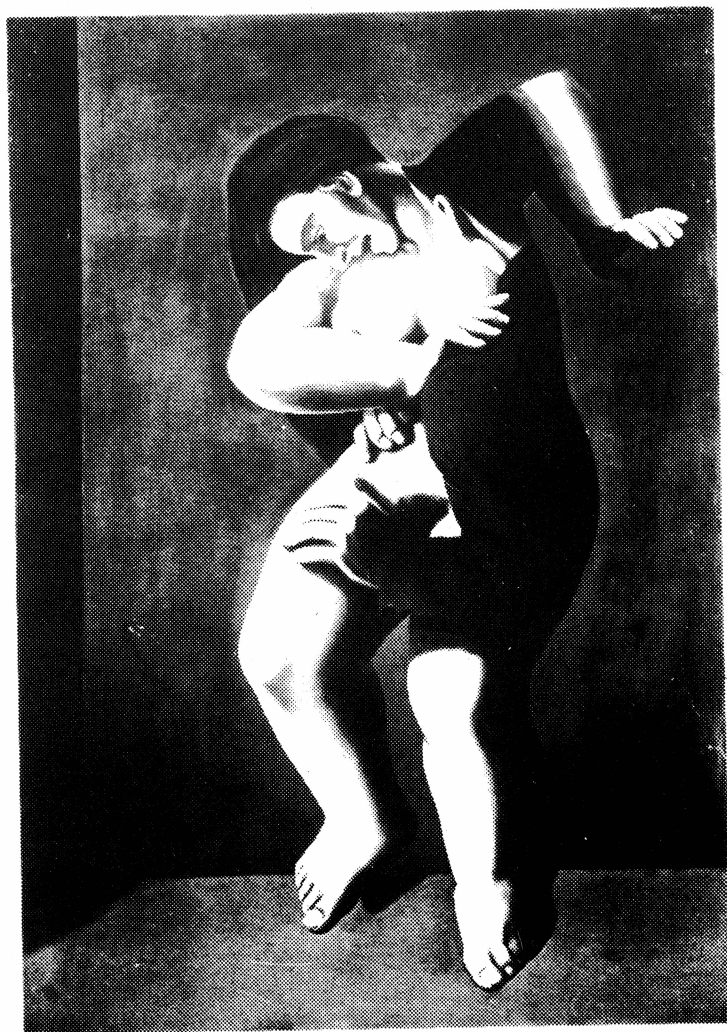


GÖTEBORGS UNIVERSITETSTEATER

---

MARQUIS DE SADE  
ANTONIN ARTAUD



BAKOM SPEGELN

PREMIÄR MÅNDAG 7 APRIL KL 19

## NÅGOT OM FÖRFATTARNA

### Donatien - Alphonse - François de Sade, markis

(1740-1814)

Sade författade romaner, prosaverk och dramer. I dessa litterära verk, liksom i privatlivet, bröt han så grovt mot sedlighetens och religionens lagar att den dömande omvärlden svarade med hårda fängelsestraff. Med sitt avståndstagande från all korrumpad makt och religion och ett samhälle där kollektivets intressen är överordnat individen, utgjorde Sade dessutom en nagel i ögat på såväl aristokrati och prästerskap som revolutionens nya makthavare.

Efter att ha tillbringat sammanlagt trettio år av sitt liv i fångenskap dog Sade på mentalsjukhuset Charenton. OXSTIERN ELLER LIBERTINENS NEDERLAG (som i bearbetat skick utgör första delen av **BAKOM SPEGELN**) skrevs på 1790-talet. Pjäsen uppfördes två gånger under författarens levnad. Det är första gången stycket nu sätts upp på en svensk scen.

### Antonin Artaud

(1896-1948)

Denna mångsidiga kulturpersonlighet uttryckte sig som skådespelare, teaterledare, poet, filmskapare och författare av prosaverk och dramatik. Artaud sökte sig bortom de för teatern givna ramarna och fann, bl a efter möten med asiatisk kultur och filosofi, Grymhetens teater. En teater som bejaktar och odlar de icke-rationella, icke-språkliga uttryckssätten - tonfall, andning, rytmer, tystnad...

Liksom Sade slutade Artaud sina dagar på mentalsjukhus. Under sina efterforskningar i det rituella, det djuriska hos människan, kom han till slut alltför långt ifrån omgivningens normer. Diagnosen blev: sinnessjuk. **BLODSTRÅLEN** (som tar vid där **OXSTIERN** slutar) skrev Artaud 1925. Pjäsen har inte förut satts upp i Sverige.



### MEDVERKANDE

|                            |                  |
|----------------------------|------------------|
| Fabrice                    | Ove Sandin       |
| Casimir och översten       | Lars Nordin      |
| Charles, Derbac och Herman | Lars Wieselgren  |
| Ernestine                  | Maria From       |
| Amélie                     | Carina Antonsson |
| Greven                     | Jan Izikowitz    |
| Musiker                    | Dan Hansson      |

Regi & textbearbetning  
Regiassistent  
Scenografi  
  
Koreografi  
Musik  
Produktion  
Improvisation

### PRODUKTIONSGRUPPEN

|   |                          |   |
|---|--------------------------|---|
| Peter Ferm  | Kostym                   | Linda Boije af Gennäs och Lotta Strömland |
| Janne Wettre  | Mask                     | Linda Boije af Gennäs                     |
| Ove Englund<br>Lena Isaksson<br>Monica Pettersson<br>Eva Ranglin och<br>Anne Westerlund | Ljus                     | Cecilia Mattsson och<br>Mats Rosengren    |
| Bitte Wallin  | Rekvisita och sufflering | Pernilla Luttröpp                         |
| Mats Hansson  | Inspicient               | Titti Ericsson                            |
| Kristina Ros  | PR                       | Ella Lindström                            |
| Catharina Bergil<br>och Janne Wettre  | Foto                     | Mauritz Kirchmeier                        |
|   | Affisch & program        | Catharina Bergil och<br>Kristina Ros      |

nu ser jag  
vart den för  
denna revolution  
till att individen förvissnar  
och långsamt uppgår i likformighet  
omdömesförmågan tynar bort  
och jaget förnekar sig självt  
Den för till en dödlig svaghet  
i en stat  
som står människorna bändligt fjärran  
upphöjd och oangriplig  
Jag vänder mig därför bort  
jag hör inte längre ihop med någon

Marat / Sade, Weiss

Slagord sprider sig lätt  
och drar med sig rörelser som går runt runt  
Men jag ger fan i alla dessa massrörelser  
Jag ger fan i alla dessa goda avsikter som  
som bara kör fast i en återvändsgränd  
jag ger fan i alla offer  
offer för ditt och datt  
Jag tror bara på mig själv

Marat / Sade, Weiss

Himlens vrede,  
se Predikaren,  
se Jobs Bok

Tantalus: Människan.

Ärftlighetens laster.

Ingen Fri Vilja.

Klassificera det Onda.

Förstå sitt Öde.

Människa, guds Leksak, och gud, leksak åt sig själv.

Räkna med makterna.

Heroism: låt farsoten få tillträde

Artaud av Artaud, Percival

## LITTERATUR

### Marquis de Sade

- Dawes, C R: THE MARQUIS DE SADE, HIS LIFE AND WORK, London 1927
- Hayman, R: DE SADE, A CRITICAL BIOGRAPHY, London 1978
- Meurling, P: DEN GÅTFULLE MARKIS DE SADE, Stockholm 1956
- Weiss, P: JEAN PAUL MARAT FÖRFÖLJD OCH MÖRDAD SÅ SOM DET FRAMSTÄLLS AV PATIENTERNA PÅ HOSPITALET CHARENTON UNDER LEDNING AV HERR DE SADE

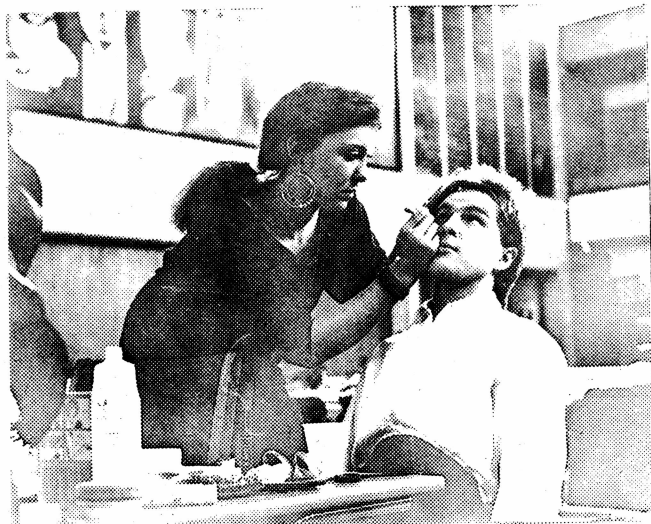
### Antonin Artaud

- Johansson, S: ROPEN PÅ ARTAUD, Nya Teatertidningen nr 17, 1982
- Percival: ARTAUD AV ARTAUD, Stockholm 1981
- Verner-Carlsson: ANTONIN ARTAUD - LIV OCH VERK: en kronologi, Stockholm 1978

## TACK TILL

Avd för dramatik, Gbg Universitet  
Birgittas Hvarjehanda  
Blinkfyren AB  
Folkteatern  
H S Offset  
Leksaksaffären Någorlunda  
Nationalteatern  
Phaidon Press Ltd, Oxford  
Stadsteatern  
Teaterkompaniet

Bilden på affisch och program är en  
målning av Magritte: JOURS GIGANTESQUES



## GÖTEBORGS UNIVERSITETSTEATER

Studentteater i Göteborg är inte en ny företeelse. 1932 satte en grupp studenter upp Aristofanes' LYSISTRATES, och genom åren har man på Kåren kunnat se pjäser som Shakespeares STORMEN, Jarrys KUNG UBU, Brechts TREDJE RIKETS FRUKTAN OCH ELÄNDE och Strindbergs DEN FREDLÖSE.

Studentteatern av årgång 1986, eller GÖTEBORGS UNIVERSITETSTEATER, som den numer heter, skiljer sig dock från sin föregångare. Vi har, sedan vi återupptog verksamheten 1983, valt en djärvare inriktning; med vår teater vill vi ge göteborgspubliken ett seriöst alternativ till institutionsteater och fria grupper. Således satsar vi på en udda repertoar; på dramatik som sällan spelats och på nyskrivet material. Den konstnärliga frihet vi har som studentteater ger oss obegränsade möjligheter att experimentera med teaterns formspråk. Vi är amatörer, och lusten och viljan att undersöka teaterns uttryckssätt är vår drivkraft och vårt viktigaste medel när vi arbetar fram våra uppsättningar.

**GÖTEBORGS UNIVERSITETSTEATER** har satt upp följande pjäser:

- Maj 1984  
**BUREN**, en pjäs om fångar och befäl på ett militärfängelse, skriven 1960 av amerikanen Kenneth Brown.
- April 1985  
**GAMARS KÄRLEK**, en allegori inspirerad av Commedia dell'Arte, skriven för GUT av Kent R Andersson och Håkan Olsson.
- SVARTA PASSIONER**, en trilogi bestående av korta dramatiska verk av Erik Johan Stagnelius: GLÄDJEFLICKAN I ROM, ALBERT OCH JULIA samt NARCISSUS.
- Oktober 1985  
**VAD BELJÄNTEN SÅG**, en fars av Joe Orton om dubbelmoral och blind auktoritetstro.
- Mars 1986  
**KASPERS FETTISDAG**, en enaktare om en teaterdirektör och hans dockor, skriven av August Strindberg.

**Aktuella uppsättningar i vår:**

**BAKOM SPEGELN** spelas tisdag 8, torsdag 10, lördag 12, söndag 13, tisdag 15, onsdag 16 och tisdag 22 maj

Nästa premiär äger rum måndag 5 maj på Avd för dramatik på Kapellplatsen. Pjäsen, med arbetsnamnet **LYD INTE**, har sin stomme i Sven Delblancs DEN ARME RICKARD. Lydnad och underkastelse är ett centralt tema, och i pjäsen om Rickard Strauss d y, har man vävt in fragment ur Bibeln och Peter Weiss' RANNSAKNINGEN.

**GÖTEBORGS UNIVERSITETSTEATER** får inga bidrag från kommun eller universitet. Vi driver vår verksamhet genom medlemsavgifter och biljettintäkter. Du kan stödja GUT genom att sätta in valfri summa pengar på pg 478 36 96 - 0. Då får du också fortlöpande information om helgkurser, seminarier och andra aktiviteter.